

Mensgedreven zorg en ondersteuning ontwikkel je samen

Financieren
vanuit de bedoeling



Hilbrand Jacobs

Inhoudsopgave

In het kort	4
Naar mensgedreven zorg en ondersteuning	6
Twee werelden	8
Twee werelden die samen onderzoeken	10
De krachtige gemeenschap als medeproducent	12
De mens als bron voor professioneel handelen	14
Spelen met waarden en structuren	16
Voorbeelden uit regio's	18
Analyses	20
De aanpak	22
Reflectie	24
Verantwoording	28
Dankwoord	30



Foto Nicole Miedema

In het kort

Deze uitgave geeft een impressie van het eerste jaar van *Financieren vanuit de bedoeling*: **een open leer- en ontwikkel community van mensen uit alle lagen van het complexe stelsel van zorg, ondersteuning, gezondheid en participatie.** Mensen uit zorgzame gemeenschappen, organisaties, gemeenten, zorgverzekeraar, regionale projectleiders, ondersteuningsorganisaties en landelijke partijen: VWS, ZiN, Nza, RIVM, RVS, ZonMw, RegioPlus, Alles is Gezondheid, Health~Holland. Met als missie om - de financiering van - zorg en ondersteuning veel meer te laten **werken vanuit de mogelijkheden van de mens en haar omgeving.**

De uitgave geeft een inkijkje in onze eerste opbrengsten en reflecteert op het proces.

Hilbrand Jacobs
Initiatiefnemer en trekker



Ter inspiratie en ter verdere verdieping en uitwerking. We zijn **gestart vanuit een gemeenschappelijke drive**: stap voor stap zorg en ondersteuning beter laten aansluiten op het vermogen van mensen en hun omgeving. Een **concrete invulling van wat grote beleidsbewegingen** zoals Juiste Zorg op de Juiste Plek, Integraal Zorgakkoord, Gezond en Actief Leven Akkoord beogen en wat bijdraagt aan zorg en ondersteuning die leidt tot betere gezondheid, kwaliteit en betaalbaarheid. Praktisch gesteund door Health~Holland en Alles is Gezondheid.

Veel leesplezier en inspiratie en tegelijkertijd de uitnodiging om jouw kennis en ervaring in te brengen, te verbreden en te verbinden met anderen die met dezelfde beweging bezig zijn.

Margriet de Jager
Regiocoördinator



Foto Nicole Miedema

Twée werelden

Een terugkerend thema in onze bijeenkomsten is het verschil tussen de leefwereld (*het dagelijks leven van mensen en hun omgeving*) en de professionele ondersteuningswereld (professionals en alles wat daarachter is georganiseerd: organisaties, gemeenten, zorgverzekeraars, wetenschap, landelijke partijen zoals VWS, Nza en RIVM, maar ook de wetten en (kwaliteits-)kaders die hier structuur aan geven). **In de kern is de betekenis van de professionele ondersteuningswereld: het toevoegen van expertise of middelen wanneer mensen hun ziekte of problemen niet meer in hun leefwereld alleen kunnen oplossen.**

In de leefwereld spelen waarden als verbinding met anderen, vertrouwen, zelfontplooiing, geluk en betekenisvol leven een hoofdrol. In de ondersteuningswereld gelden andere waarden, zoals doelen behalen, een afweging van kosten en baten, gelijke behandeling en rechten, deskundigheid, legitimiteit en aanspreekbaarheid.

Doordat we de verschillen in waarden zien, begrijpen we elkaars wereld beter: waarom komen bepaalde behoeften en gedragingen in de leefwereld naar voren en wat is de aanleiding voor gedrag, structuren en besluitvormingsprocessen in de professionele ondersteuningswereld?

Zo snappen we beter waarom ontwikkeling in de leefwereld snel en graag met direct resultaat kan gebeuren en waarom de professionele ondersteunende wereld altijd langzamer en reagerend is. Dat is geen oordeel over goed of fout. Het herkennen van de verschillen helpt ons juist om inzicht te krijgen in wat er nodig is voor de verbinding en de veranderingen die we willen in randvoorwaarden of structuur.

Beide werelden hebben elkaar nodig om beter te functioneren. De doortastendheid en innovatiekracht van initiatieven uit de leefwereld sluiten aan op behoeften van mensen en brengen het stelsel in beweging. Aan de andere kant zijn

de voorzieningen en kaders uit de professionele ondersteuningswereld nodig om de initiatieven uit de leefwereld structureel in te kunnen bedden en beschikbaar te stellen aan grotere groepen mensen. Beide perspectieven zijn nodig. **In Financieringen vanuit de bedoeling richten we onze aandacht op een gezamenlijk en open onderzoek naar wat bevorderlijk en wat belemmerend werkt, en hoe we vervolgens invloed kunnen uitoefenen om zaken meer volgens de bedoeling te laten werken.**



Foto Hilbrand Jacobs

Twee werelden die samen onderzoeken

In vervolg op de verschillen tussen beide werelden, komen tijdens onze bijeenkomsten meestal ook de verschillen naar voren tussen **bottom-up** ontwikkelen (leefwereld) of **top-down** ontwikkelen (professionele ondersteuningswereld). Dit zwart-wit onderscheid doet tekort aan de vele manieren waarop ontwikkeling en beleid tot stand komen, maar er zit wel een kern van waarheid in. Beide benaderingen lopen tegen hun beperkingen aan.

De logica van traditionele top-down beleidsontwikkeling – probleem → analyse → beleidsvorming → besluit → uitvoering → evaluatie – bouwt een ongelijkheidsbeginsel in: wie het probleem bepaalt, bepaalt tevens de agenda. Signalen uit de samenleving worden getoetst aan die agenda en daarmee gekleurd. Bovendien lopen processen vaak niet zo gestructureerd.

Initiatieven die bottom-up ontwikkeling in gang zetten ervaren vaak dat ze moeilijk gehoord en gezien worden in de professionele ondersteuningswereld. Ze zijn succesvol omdat ze geworteld zijn in de leefwereld en de logica van de leefwereld volgen. Maar zijn daarmee lastig te begrijpen voor en in te passen in de structuren van de professionele ondersteuningswereld. Daarom lopen succesvolle initiatieven van krachtige gemeenschappen regelmatig vast op financiering in de pioniersfase en bij verdere bestendiging en groei.

In *Financieren vanuit de bedoeling* hebben we een aantal inzichten ontwikkeld voor succesvolle gezamenlijke ontwikkeling door beide werelden:

- Organiseer een gezamenlijk actie-onderzoek met de verschillende werelden, met een duidelijke richting voor ogen: het vermogen van mens en omgeving als leidend voor professioneel handelen.
- Zoek de schuurplekken op: wat werkt stimulerend, wat werkt belemmerend? Welke oorzaken liggen daaraan ten grondslag? Waar zien we ruimte om de perspectieven bij elkaar brengen?
- Begeef je in open dialoog vanuit oprechte belangstelling in elkaars wereld.
- Focus op de kansen en waar de energie zit, focus niet op problemen.
- Ga uit van kleine stapjes proberen en leren, ga niet ontwerpen.
- Laat wat er wordt ontwikkeld en succesvol is groeien als een olievlek, mensen sluiten graag aan bij succes!
- Durf fouten te maken. Ze zijn onmisbaar, zonder leren ontstaat geen duurzaam resultaat.



Grace Brok van Buurtgeluk

Ik voel me hier gehoord en begrepen.

Dit geeft mij de energie om door te blijven gaan.



De krachtige gemeenschap als medeproducent

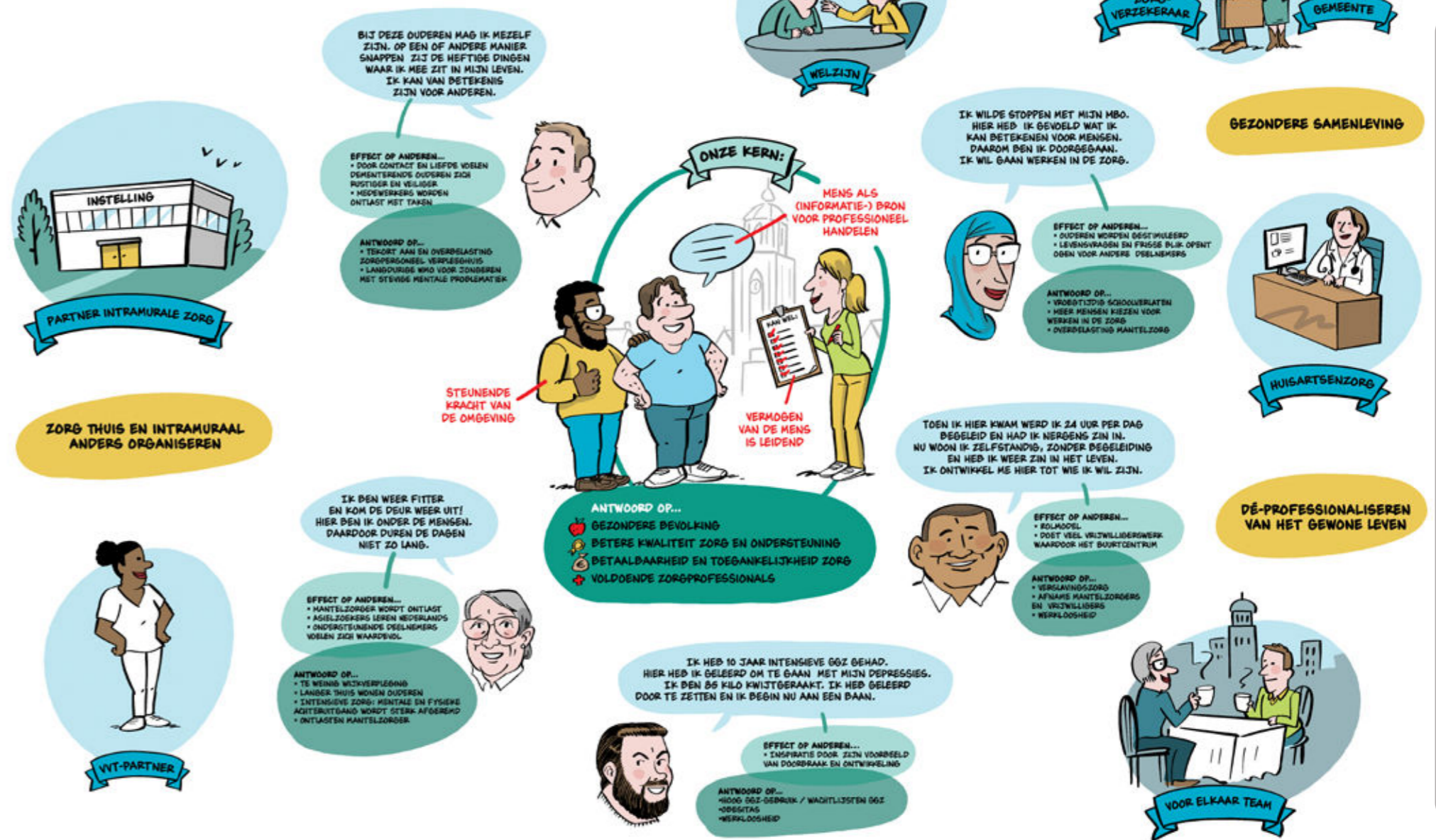
De lerende gemeenschap herbergt meerdere krachtige gemeenschappen: inwonersinitiatieven en sociale ondernemers die in hun buurt of dorp onderlinge steun en informele zorg organiseren. In de bijeenkomsten hebben we gezien dat **krachtige gemeenschappen een sleutelrol vervullen bij het centraal stellen van de vermogens van de mens als bron voor het professioneel handelen.** Daarmee komt de positie van de mens en haar omgeving bij het anders kijken naar, handelen in en organiseren van zorg en ondersteuning in een ander daglicht te staan. Niet meer het klassieke beeld van de burger als 'gebruiker' of 'cliënt', maar de mens in haar krachtige gemeenschap als **medeproducent van gezondheid en zorg.** Wellicht dat deze term helpt voor een betere positionering in het speelveld.

Mensen uit zorgorganisaties geven aan dat de zorg niet meer zonder krachtige gemeenschappen kan. Maar dat het voor hun organisatie moeilijk is om aan te sluiten en samen te werken, omdat de werelden zo verschillen. Krachtige gemeenschappen werken vanuit behoeften en ambities van inwoners, zijn georganiseerd op basis van vertrouwen en zijn vooral pragmatisch en daardoor flexibel. Daar waar de zorg veel meer werkt vanuit protocollen, verantwoording en specifieke financiering. **Tegelijkertijd komen uit de praktijkverhalen uit de regio's voorbeelden waar de professionele zorg wel aansluit op wat informeel al wordt georganiseerd.** Het effect daarvan is dat mensen langer thuis wonen, meer zelf organiseren én dat de zorg zelf effectiever wordt, omdat ze meer gericht wordt ingezet waar specifieke expertise echt nodig is.

Een ander opvallend effect van krachtige gemeenschappen is dat er bij mensen – doordat ze elkaar steunen en van betekenis voor elkaar zijn – meer autonomie en zingeving ontstaat. Twee belangrijke indicatoren die aantoonbaar bijdragen aan betere gezondheid. Een terugkerend thema in bijeenkomsten is dan ook: hoe kunnen we zorgen dat krachtige gemeenschappen een gelijkwaardige plek krijgen in het denken, de praktijk, de structuren en de financiering van zorg en ondersteuning op alle niveaus?

WIJ ZIJN BUURTGEELUK:

- **WIE:** WILKJ VOOR ELKAAR, VERBODINGSZONTRUM DE SHOK, ZORGROEP SOLIS, WOOD-ZORGENTRUM HUMANITAS, SAKION BODGESCHOOL, SADRINA VAN DER VEEN
- **AANPAK:** VERTROUWEN IN HET VERMOEEN VAN MENSEN, MEEDEEN ZONDER LABEL, WEDERZIEKHEID, AANWAHREKEN AMBITIES EN ACTIES VAN MENSEN ZELF EN BENUTTEN KRACHT VAN DE COMMUNITY. EIGENAARSCHAP VAN DE MENS OP INTERACTIE EN INFORMATIE.
- **GEVOLGEN:** • VERSTERKTE IDENTITEIT, REDZAMHEID, SOCIAAL NETWERK EN EIGEN ONTWIKKELKRACHT VAN MENSEN, TOENAMEN GEZONDEHEID OF MEERDERE LEEFGEBIEDEN EN GEZONDE LEEFSTIJL. • AFNAME PROBLEMATIEK EN ZORGVRAAG. • TOENAMEN INFORMELE ZORG, SOCIALE COHESIE EN PARTICIPATIE



De mens als bron voor professioneel handelen

De kern van professionele zorg en ondersteuning vindt plaats in de interactie tussen de professional en de mens en haar omgeving. Al het andere – organisatie, financiering, kwaliteit, beleid – is ondersteunend aan deze interactie. Vandaar dat ons professioneel handelen zelf regelmatig onderwerp van gesprek in onze community is.

In onze gesprekken komt dan snel naar boven dat het medisch-analytisch model waarop zorg en ondersteuning nu zijn georiënteerd voor de meeste situaties niet goed past bij het aansluiten op en benutten van de ambities en vermogens van de mens en haar omgeving. Dat gaat verder dan het voeren van het 'open gesprek'. Het raakt namelijk de kernwaarden van zorg en ondersteuning: niet meer het probleem of de ziekte staat centraal, maar wat mensen willen met hun leven. In de lerende gemeenschap zitten ook regio's die op deze manier werken en al bezig zijn met de volgende stap: andere manieren van registratie en verantwoording. Niet meer

gebaseerd op ziekte en probleem, maar juist op het vermogen, de ontwikkeling, het welbevinden en de participatie van de mens.

Op één bijeenkomst ging het ook over het gebruik van een ander woord dan preventie: voorkomen van ziekte of problemen. Preventie vonden we te defensief. Preventie zou dan een goede term zijn voor generiek beleid, zoals vaccinatie, gezonde leefomgeving of de leeftijdsgrens voor alcohol. **In de interactie tussen professional en mens & omgeving zou het dan moeten gaan over het aansluiten op en stimuleren van de ambities en vermogens van de mens en over gelijkwaardig samenwerken met haar krachtige omgeving.** Het lukte nog niet om dit te vangen in één woord.

Opvallend is dat het in het gesprek dan maar weinig over financiering gaat. Meer over het ontwikkelen van andere kwaliteitskaders, registratie en uitkomstmaten gericht op meedoen en functioneren, en de voorbeelden daarvan die in regio's worden ontwikkeld. En over meer

efficiëntie, omdat professionals ervaren dat ze zich meer kunnen concentreren op de kern van hun expertise. Dit is overigens geen quick win. Het vraagt op alle niveaus in organisaties om eenzelfde gezamenlijk onderzoek en om stap-voor-stap ontwikkeling zoals die in onze community plaatsvindt.



**Pieter Folkeringa
van de gemeente Deventer**

Er zit genoeg ruimte in ons systeem om te doen wat nodig is. Voor mensen in een beleidsfunctie zoals ik vraagt dat om goed te luisteren naar de praktijk. Zij weten wat er werkt.



Spelen met waarden en structuren

Een terugkerend thema in onze bijeenkomsten is dat **de huidige waarden, inrichting en werking van het zorgstelsel belemmerend werken voor het aansluiten op de vermogens van de mens en haar omgeving.**

Dan gaat het over thema's zoals de marktwerking (sturing op prijs), de overfocus van politiek en beleid op betaalbaarheid (terwijl het óók gaat over kwaliteit en toegankelijkheid), de productiegerichte bekostiging (verkeerde prikkel) en de op wantrouwen gebaseerde verantwoording.

De primaire reactie daarop is vaak dat er een ander stelsel nodig is en dat de politiek daartoe moet besluiten. Samen concluderen we daarna meestal dat dit op korte termijn de knelpunten niet oplost en dat een nieuw stelsel ook nieuwe onvolkomenheden creëert die we niet vooraf kunnen voorspellen.

In bijeenkomsten **ontrafelen we onderliggende patronen en waarden.** Vanuit die kennis, gaan we ook de beperkingen in onze eigen manier van kijken, oordelen en handelen herkennen. Waar laat ik me leiden en waar zie ik dat het anders kan?

Éen van de inzichten die tijdens een bijeenkomst ontstond was dat formele structuren door hun eigen logica de natuurlijke neiging hebben zichzelf steeds verder te versterken. Effect daarvan is dat er steeds meer sturing komt op de leef- en werkwereid.

Vanuit dat inzicht ontstond een **klein onderzoek in een bijeenkomst: wat als we onze verantwoordelijkheid gaan inrichten vanuit vertrouwen, met een grotere rol voor de gemeenschap rondom de mens?**

Er ontstond een gesprek over aannemelijkheid (in plaats van businesscase), beoordelen op andere

soorten resultaten (gebaseerd op het oordeel van en het effect voor de mens), minimum kwaliteitseisen (wat is nu echt de essentie) en tussentijdse bijstellingsmogelijkheden vanuit een samenspel tussen initiatiefnemers, financiers en ondersteunende systeempartijen. Vervolgens kwamen bij de terugkoppeling de voorbeelden waar al in de praktijk met elementen uit deze analyse werd gewerkt. Dan blijken de mogelijkheden toch dichterbij dan we dachten.



Foto Hilbrand Jacobs

Voorbeelden uit regio's

In *Financieren vanuit de bedoeling* spelen praktijken uit de regio's altijd een belangrijke rol. Hieronder een greep uit de deelnemende initiatieven die al **domein-overstijgend samenwerken** vanuit de bedoeling.

Buurtgeluk Deventer

Een domein-overstijgende samenwerking van bewonersinitiatieven, zorg, welzijn en onderwijs. Leidend in de samenwerking is het vermogen van de mens zelf.

Domein-overstijgend financieren wordt toegepast door onderlinge afspraken. Verantwoording gaat via de reguliere wijze: de Wlz-middelen die de zorgorganisatie deelt met het burgerinitiatief zijn

gewoon te verantwoorden. Recent is een **digitale zelfregistratietool voor inwoners ontwikkeld met de betrokken inwoners zelf**. Op die manier neemt de registratiedruk bij professionals af, omdat de mens zelf al registreert.

Brummen

In Brummen geloven ze in mensgedreven samenwerking vanuit de **Legoblokjes aanpak**. Deze aanpak benut de energie en organisatie die er al is en breidt steeds stap voor stap uit in de richting van de bedoeling: de mens zelf zoveel mogelijk aan het stuur. Deelnemende partijen zijn Zorgcoöperatie Brummen Gezond, de huisartsen, welzijn en de wijkverpleging.

De volgende stap in het legobouwwerk is het uitwerken van een transformatieplan voor het vormen van een **gemeenschappelijk verpleegkundig team**.

Mooi Maasvallei

Deze domein-overstijgende samenwerking timmert al jaren aan de weg vanuit een duidelijke visie; de mens als geheel staat centraal. De behoeftes en vermogens van inwoners zijn zoveel mogelijk leidend in de inzet van zorg en de professionele afstemming die daar soms voor nodig is. Met aantoonbaar resultaat: **de andere manier van (samen-)werken leidt tot aanzienlijk minder ziekenhuisopnames**.



Analyses

In bijeenkomsten maken we waardevolle analyses rondom een dilemma, of over de werking van een onderdeel van onze stelsels. Afgelopen jaar hebben we daarbij geëxperimenteerd met het bondig weergeven van die analyses. Daarbij geloven we niet in een uitgebreide beschrijving. Zo'n beschrijving biedt geen overzicht, bovendien verwachten we dat niemand lange teksten gaat lezen.

We hebben verschillende vormen geprobeerd: Een **poster** met daarin de verkorte weergave van het gesprek en daarnaast delen van de analyse (voorbeeld links boven)

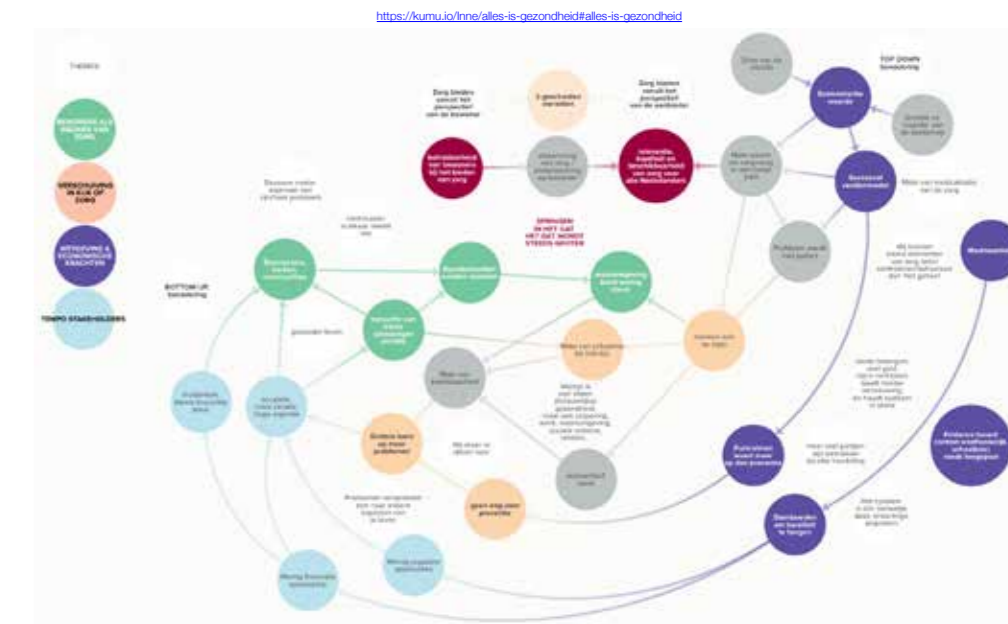
Een **overzichtskaart**, waarin geprobeerd is de samenhang tussen verschillende analyses te visualiseren (voorbeeld rechtsboven)

Beide vormen hadden te veel beperkingen. De poster bevatte te weinig informatie. De overzichtskaart was te complex en te onoverzichtelijk en vroeg veel toelichting om te kunnen lezen.

Inmiddels hebben we de meest simpele vorm gekozen: een korte visuele weergave van het vraagstuk, de versterkende en belemmerende krachten, de onderliggende waarden en structuren en geformuleerde mogelijkheden van invloed (voorbeeld onder midden). De komende tijd gaan we deze vorm testen en verder aanvullen.

We delen onze analyses via de LinkedIn-groep *Financieren vanuit de Bedoeling*.

HET IJSBERG MODEL



Vraagstuk/dilemma
 Waarom is het zo lastig voor succesvolle bewonersinitiatieven om structurele financiering / financiering voor opschaling te krijgen?

Versterkende en belemmerende krachten in ontwikkelrichting: vermogen mens en omgeving leidend voor professioneel handelen

- Versterkende krachten**
- Veel beleidsruimte bij gemeenten
 - Bewonersinitiatieven hebben relatief groot maatschappelijk effect, tegen relatief lage uitvoeringskosten
 - Persoonlijke relatie initiatiefnemer met medewerker/wethouder

- Belemmerende krachten**
- Weinig professionaliteit bij initiatief voor goede subsidieaanvraag en aantonen effectiviteit
 - Slijklak gemeentelijk-/zorgdomein = geen eenduidig product
 - Concurrerend met regulier welzijn vanwege beperkte middelen gemeente

Onderliggende waarden en structuren

- Onderliggende waarden (mensbeelden/oordelen)**
- Twijfel bij gemeente over competenties en continuïteit initiatief
 - Bij complexe problemen vertrouwt gemeente meer op professional (deskundig, aanspreekbaar) dan op bewoners

- Onderliggende structuren**
- Initiatief onvoldoende kennis van gemeentelijke besluitvorming
 - Verkokering gemeentelijke budgetten, maakt het lastig om uit verschillende bronnen te putten
 - Voldoet niet aan criteria voor financiering uit Zwv of Wlz, omdat die gericht zijn op professionele zorg.

Mogelijkheden van invloed

- Mogelijkheden van invloed** (eigen invloed, iemand uit netwerk)
- Gezamenlijk onderzoek naar wat van waarde is voor gemeente en bewonersinitiatief en hoe de brug te slaan tussen praktijk en beleid
 - Laat praktijkvoorbeelden zien: het effect van handelen van initiatief op mensen (doelgroepen van gemeentelijk beleid)

Reflectie door Hilbrand Jacobs

Dit hoofdstuk is geen letterlijke uitkomst van de lerende community, maar een reflectie daarop. Vanuit mijn rol als initiatiefnemer en trekker. In de volgende bladzijden ga ik in op de randvoorwaarden en de werking van de aanpak, stappen op korte en lange termijn en de mogelijkheden van verbinding met het landelijk lerend netwerk van ZonMw en de bestuurlijke tafels.

Randvoorwaarden

Cruciaal in deze aanpak is de gezamenlijke, verbindende stip op de horizon: het vermogen van de mens en haar omgeving is leidend voor professioneel handelen. Het helpt ons om onze eigen zijsporen, oordelen, en beren op de weg weer terug te brengen naar de essentie: wat is hier nu eigenlijk aan de orde, gelet op de grotere vraag waar we als samenleving voor staan?

Het gesprek krijgt diepgang doordat de perspectieven van mensen uit alle niveaus van het stelsel bij elkaar komen en in een open, gelijkwaardige dialoog worden onderzocht. Essentieel daarin is een ruime en stevige vertegenwoordiging vanuit burgerinitiatieven. Die denken en werken al vanuit de vermogens van de mens. Zij bieden het evenwicht in het onderzoek, waarin anders het professionele perspectief oververtegenwoordigd is. Randvoorwaarde is ook dat deelnemers oprecht geïnteresseerd zijn in de perspectieven van anderen en bereid zijn op hun eigen denken en handelen te reflecteren. En aan anderen de ruimte te geven om vrij mee te denken en niet verantwoordelijk gemaakt te worden voor het handelen van zijn of haar organisatie. Bij deze punten is een belangrijke rol weggelegd voor de procesbegeleiding.

Werking

Door het gezamenlijk onderzoek met de vragen op de verschillende lagen wordt iedereen uitgenodigd om ook zijn of haar eigen waarden en waarheden te onderzoeken. In de onderlinge dialoog ontstaan nieuwe inzichten en perspectieven. Deelnemers geven aan dat het gesprek gaat over de essentie van hun motivatie bij de oorspronkelijke keus voor hun beroep. De collectieve denkkraft geeft hen handvatten en daarmee energie om door te gaan met veranderingen die zij in hun eigen omgeving inzetten. Daarnaast ontstaan er bondjes tussen mensen van de verschillende niveaus in het stelsel die willen samenwerken en ontdekken.

Korte en lange termijn

In de community *Financieren vanuit de bedoeling* brengen mensen dilemma's uit hun praktijk in. Door de strakke focus op de stip op de horizon, de systeemvragen en door de feedback van andere deelnemers zien de inbrengers nieuwe perspectieven en andere mogelijkheden van handelen. Dat geldt ook voor deelnemers die over dat dilemma van de ander mee hebben onderzocht. Effect op korte termijn is hernieuwde ontwikkelenergie en handelingsperspectieven voor actuele vraagstukken in uitvoering of beleid.

Op langere termijn ontwikkelen we inzicht en overzicht in bevorderende en belemmerende factoren en de onderliggende mechanismen. Door deze inzichten te koppelen aan gevonden handelingsperspectieven en vervolgens te delen in de community - in workshops tijdens congressen en in publicaties - ontstaat levende

kennis over de gewenste en ongewenste werkingen van ons stelsel en ontstaat inspiratie hoe je daar anders mee om kunt gaan. De opgave is nu om de goede vormen te vinden om die levende kennis en opgedane inzichten aansprekend en informatief in interactie te brengen met een grotere groep.

Omgaan met de vier uitdagingen voor verandering

De gehanteerde methodiek werkt in de praktijk effectief voor de vier uitdagingen voor verandering:

Waarom zouden we veranderen?

Mensen ontwikkelen zelf inzichten en nieuwe handelingsperspectieven, aan de hand van hun eigen dilemma's in hun eigen praktijk. Dus mensen hoeven niet te veranderen, ze veranderen zichzelf vanuit motivatie en inzicht.

Waarom zouden we samenwerken?

Door de ontmoeting met mensen die vanuit andere perspectieven kijken en handelen, ontstaat inzicht in de wereld van de ander. Daardoor krijgen mensen meer inzicht in hun positie in het geheel en dat versterkt hun invloed van handelen.

Wat moeten we doen?

Mensen ontwikkelen hun eigen handelingsperspectief voor hun eigen context. In een logische en motiverende richting.

Waarom moet ik hier tijd in steken?

Niemand moet. Mensen komen terug in bijeenkomsten van de community, omdat ze meerwaarde ervaren voor hun eigen motivatie en praktijk en voor de grotere opgaven in zorg en ondersteuning. Als mensen zelf niet kunnen vragen ze vaak een collega ter vervanging.

Verbinden met Landelijk lerende netwerk

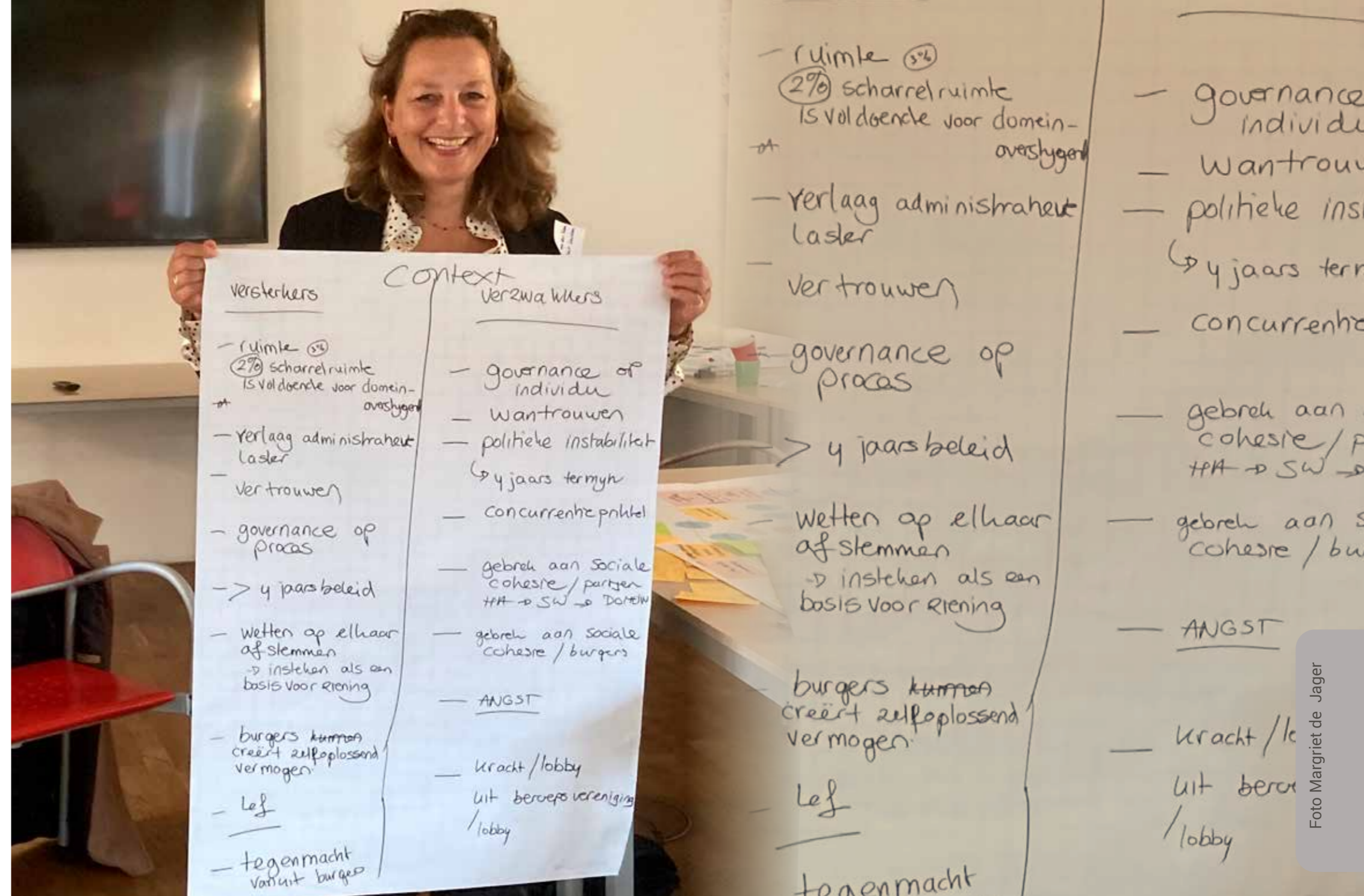
Financieren vanuit de bedoeling is gestart om vanuit gezamenlijk onderzoek tussen mensen uit alle lagen van de stelsels bij te dragen aan een andere manier van kijken en handelen. En om daarmee bij te dragen aan financiering die actief mensgedreven zorg en ondersteuning stimuleert. ZonMw zet, rond de subsidieoproep *Leren transformeren, van zorg naar gezondheid* in op een landelijke lerende gemeenschap, onder andere rond de bouwsteen *Financiering, bekostiging en contractering*. Logische stap en inmiddels ook wederzijds uitgesproken is het verbinden van *Financieren vanuit de bedoeling* aan deze bouwsteen.

In bijeenkomsten en workshops gaat het gesprek altijd eerst over 'de bedoeling' en pas in tweede instantie over financiering. Hier nodigen de systeemvragen ook toe uit. Daarmee zijn de aanpak en de vragen die daarin gesteld worden ook uitermate geschikt om anders denken en handelen bij de andere bouwstenen in het landelijk lerende netwerk ZonMw toe te passen.

Het verbinden van *Financieren vanuit de bedoeling* aan het Landelijk lerend netwerk biedt een perfecte kans om de inzichten en ervaringen ook weer te verbinden aan de landelijke bestuurlijke tafels. Door één of twee keer per jaar een uitgebreide werkbijeenkomst te houden

waaraan naast medewerkers van organisaties nu ook hun bestuurlijk vertegenwoordigers deelnemen. Zodat ook deze bestuurlijk vertegenwoordigers gaan ervaren, inzicht krijgen in en meebouwen aan de dilemma's én alternatieve handelingsperspectieven. En dat kunnen meenemen in de te maken bestuurlijke afspraken.

Belangrijk effect is ook het steunsignaal dat zij daarmee afgeven aan de mensen uit hun organisaties die nu al deelnemen aan de community, om hun kunde en kennis te delen met de community en opgedane inzichten mee terug te nemen naar de organisatie.



Verantwoording

Deze publicatie is gebaseerd op de aanpak en de ontwikkelde inzichten van deelnemers aan werkbijeenkomsten en workshops op congressen, georganiseerd vanuit het initiatief *Financieren vanuit de bedoeling*.

De **eerste bijeenkomst** van *Financiering vanuit de bedoeling* was op 12 mei 2023. Aan deze bijeenkomst deden 25 mensen mee van krachtige gemeenschappen, regionale samenwerkingsverbanden, gemeenten, ZonMw, Nza, ZiN, Universiteit Leiden, RVS, RIVM, RegioPlus, Alles is Gezondheid en Health~Holland.

De **tweede bijeenkomst** vond plaats op 16 juni 2023. Aan deze bijeenkomst deden 15 mensen mee: inwoners, krachtige gemeenschappen, regionale samenwerkingsverbanden, zorgprofessionals, gemeenten, Nza en ZiN.

De **derde bijeenkomst** vond plaats op 28 september 2023. Aan deze bijeenkomst deden 25 personen mee van NZVE, krachtige gemeenschappen, regionale samenwerkingsverbanden, zorgprofessionals, projectleiders, gemeenten, ZonMw, ZiN, VWS, Universiteit Leiden, RVS, RIVM, FNO, Alles is Gezondheid en Health~Holland.

De volgende **workshops** hebben plaatsgevonden en de opbrengsten zijn verwerkt in deze publicatie:

- Jaarcongres Alles is Gezondheid, 21 juni 2023. Deelnemers + 30 personen: professionals zorg en welzijn, projectleiders, medewerkers ondersteuningsorganisaties, beleidsmedewerkers gemeenten, Alles is Gezondheid en Health~Holland.
- Dutch Design Week: Health Embassy, 27 oktober 2023. Deelnemers + 40 personen: beleidsmedewerkers gemeente, professionals zorg en welzijn, designers, projectleiders, politieke partij, ZonMw, Alles is Gezondheid.
- Congres: Bouwen aan de preventieve infrastructuur. 7 december 2023. Deelnemers + 50 personen: beleidsmedewerkers gemeenten, GGD-medewerkers, bestuurders, adviseurs, projectleiders.



Dankwoord door Hilbrand Jacobs

Financieren vanuit de bedoeling is ontstaan uit de *Community of Practice Financiering* van tien door **Health~Holland** gesteunde **Fieldlabs** die ik – als deelnemer vanuit **Buurtgeluk Deventer** – heb begeleid. De signalering dat met louter gelijkgestemden leren ons slechts beperkt verder brengt, en mijn eigen ervaringen dat echte verandering pas ontstaat als mensen uit alle lagen van een systeem met elkaar in dialoog gaan, brachten me tot dit initiatief.

Louise de Wijk van Health~Holland en **Margriet de Jager van Alles is Gezondheid** herkenden de waarde van het initiatief en steunden het actief op allerlei manieren. Ze betaalden de zaalhuur voor bijeenkomsten, bekostigden een flyer en benaderden mensen uit hun netwerk om mee te doen.

In de startfase ontmoette ik **Inne ten Have van Zorgvrijstaat Rotterdam**. Met zijn kennis over systeemaanpak ontwikkelden we het programma

voor de eerste bijeenkomst op 12 mei 2023. **Colin Giroth** is nu vanuit **Zorgvrijstaat** betrokken en brengt mensen met zijn persoonlijke verhaal direct in contact met de bedoeling. Speciale dank aan **Sabina van der Veen** (Universiteit Leiden), die heeft geholpen met de structuur van deze publicatie en aan communicatieadviseur **Marjolein Scherphuis** (Met Scherphuis) die de eindredactie en het maakproces verzorgde.

De aanpak heeft zich verder ontwikkeld in de interactie in de lerende community en in workshops. De inhoudelijke opbrengsten zijn het resultaat van de inbreng van: Linda de Wildt (Eindhoven), Myrthe Saris (Eindhoven), Anja van der Aa (Samen030), Petra Schimmel (GROZ-Utrecht), Evert Jan van Hasselt (Seven Senses), Miranda Ooijevaar (Utrecht), Berbel van Bree (Helmond Gezond), Wim Tilburgs (Helmond Gezond), Roeline van Driel (Stichting Emovere), Hans Pijls (Mooi Maasvallei), Grace Brok (Buurtgeluk), Dimitri de Klerk (Buurtgeluk), Finn

Brouwer (Bewoner Deventer), Elis van Grondellen (Bewoner Deventer), Pieter Folkeringa (Deventer), Inge Schoenmakers (Nza), Marloes Nijhoff (Nza), Arjan Hindriks (ZiN), Janka Kahlman (ZiN), Vicky de Boer (ZonMw), Eva Sluijs (ZonMw), Vincent Theunissen (VWS), Sabina van der Veen (Leiden Universiteit), Denise Filippo (FNO), Jan Smelik (NZVE), Antoinette Reerink (RVS), Olivia Butterman (RVS), Miel Vugts (RIVM), Brigitta Keij (RIVM), Yvette Visser (RegioPlus), Jacques Hendriks (Ned. Jeugdombijt), Lemke Krijgsman (Rijnmond Dokters), Jordi Keizer (Luckt), Karin Derks (Pure communicatie), Karin van der Steen (Proscop), Willem Joosten (NZVE), Marcel Kerkhoven (huisarts), Melanie van Setten (Catharina Ziekenhuis), Denise (Vitea Fonds), Armand van der Smissen (Partij vd Sport), Jeanet Bouw (Zorg in de Meent), Saskia Kooijman, Amina Berkane (Basma coaching), Anne Hilderink (Klooster&Buren), Eva van Steenberg (REOS) en deelnemers aan de workshops die hun naam niet hebben achtergelaten.



Foto Nicole Miedema

Deze publicatie is mogelijk gemaakt door het Ministerie van VWS.

Financieren vanuit de bedoeling is een open leergemeenschap. Als deze publicatie je inspireert ben je van harte welkom. Je kunt ons volgen en zelf onderwerpen inbrengen in onze LinkedIn-groep.

Je kunt ook contact opnemen met de initiatiefnemer en trekker:
Hilbrand Jacobs
info@hilbrandjacobs.nl
06 1343 4403



Hilbrand Jacobs

Procesbegeleider
en Systeemverbinder