



Sociale basisinfrastructuur
voor vitale en sociale gemeenschappen

Essentiële bouwstenen voor inclusieve samenwerking

Sociale basisinfrastructuur voor vitale en sociale gemeenschappen

Essentiële bouwstenen voor inclusieve samenwerking





Voorwoord: Onder het vergrootglas

Bewoners willen steeds vaker zelf actief een bijdrage leveren aan de samenredzaamheid en gezondheid in hun buurt, dorp of wijk en bijdragen aan een groene en prettige leefomgeving.

Vitale ouderen willen het liefst zo lang mogelijk onafhankelijk en zelfstandig functioneren in de voor hen vertrouwde thuissituatie. Sociaal ondernemers willen een zinvolle bijdrage leveren voor en met medebewoners. Vaak vanuit ervaringsdeskundigheid, als ouder van een kind dat persoonlijk maatwerk nodig heeft of als mantelzorger van een dierbare bij wie de kwaliteit van leven in het geding is.

Onderwijs- en kennisinstellingen staan klaar om met studenten, docenten en onderzoekers een steentje bij te dragen, via onderwijs en onderzoek in en met de praktijk. Ook de Nederlandse kennisinfrastructuur staat aan de vooravond van een kanteling van denken en doen vanuit de leefomgeving.

Door de coronacrisis is de impact van gemeenschapskracht zichtbaar geworden in buurten, dorpen en wijken. Veel initiatieven laten zien dat bewoners vanuit gemeenschapskracht in staat zijn om zorg te dragen voor elkaar.

Daarnaast heeft de crisis ook de toenemende sociale en gezondheidsverschillen onder een vergrootglas gelegd. Deze verschillen vragen niet alleen om aanvullende projecten of beleid vanuit een van de beleidskokers, maar vooral ook om ruimte te maken voor een sociale basisinfrastructuur. Een basisinfrastructuur die plek biedt aan vele nieuwe initiatieven om zich door te ontwikkelen, in onderlinge samenhang en met behoud van diversiteit en legitimiteit. Dat laatste is mogelijk door de inzet van nieuwe digitale middelen om te communiceren, te verbinden en te kiezen.

Onze droom is dat de focus op een sociale basisinfrastructuur een einde maakt aan de enorme versnippering in het sociale domein die heeft bijgedragen aan onvoldoende aansluiting bij bewoners en extra druk op de zorg. Niet door het aanbesteden van het sociale domein aan één grote aanbieder, wel via het organiseren van een inclusief samenwerkingsverband vanuit de leefomgeving van en vooral met bewoners. En ja, dat vraagt ook om nieuwe randvoorwaarden voor een sociale basisinfrastructuur.

Anja van der Aa (GezondNL en SAMEN030)

Margriet de Jager (Alles is Gezondheid)

Vragen of meedoen? Mail naar info@gezondnl.nl
of info@allesisgezondheid.nl





1. Inleiding

Dit boekje gaat over organiseren vanuit de leefomgeving van mensen door samen te bouwen aan een sociale basisinfrastructuur. Dit op basis van de reële en geëxpliciteerde behoeften van bewoners én waarborgen voor continuïteit. In veel wijken zijn bewonersinitiatieven, sociaal ondernemers, professionals, gemeenten en zorgverzekeraars al bezig met organiseren van onderop, iedereen vanuit het eigen perspectief. Grote vraag is hoe hiervan een herkenbaar en samenwerkend geheel te maken zodat opgedane kennis en ervaringen worden benut.

Waar veel initiatiefnemers en pioniers tegenaan lopen: een zorg- en ondersteuningssysteem gedomineerd door versnipperde wettelijke en financiële regelingen of grote aanbieders voor maatwerkvoorzieningen. Daarbij blijkt het lastig om complexe individuele hulp- of zorgvragen op te lossen. Vaak speelt het ontbreken van een vertrouwde verbinding met (latente) sociale netwerken en de directe leefomgeving van mensen hierin een grote rol. Dit heeft tot gevolg dat praktische en informele oplossingen niet worden erkend en georganiseerd. Men kent elkaar vaak wel maar men begrijpt, vindt en versterkt elkaar vaak niet.

Bewoners- of buurtinitiatieven en het formele zorg- en ondersteuningssysteem vormen zelden een samenhangend geheel. Voor bewoners is de energie en diversiteit in de gemeenschap leidend, terwijl het zorg- en ondersteuningssysteem zich veelal vasthoudt aan bestaande protocollen en voorschriften. Ook ontbreekt het vaak aan een door de leef- en systeemwereld gedeelde visie.

Zorg voor elkaar en samen leven

Talrijke initiatieven worden ondernomen om bovenstaande impasse te doorbreken, vanuit eigen kracht, (positieve) gezondheid, inclusiviteit, gemeenschapskracht of (ICT-)ondernemerschap in buurten, dorpen en wijken. Juist en steeds vaker wordt dit van onderop georganiseerd. Het is niet alleen een bemoedigende ontwikkeling, maar ook een noodzakelijke om passende zorg en hulp voor iedereen betaalbaar en beschikbaar te houden, mantelzorgers en eerstelijnszorg te ontlasten of daadwerkelijk te zorgen voor gezondheidsbevordering in de wijk. De échte uitdaging daarbij is het verschuiven van professionele zorg naar zorg

voor elkaar, met aandacht voor hoe mensen samen leren, leven, werken en wonen in hun leefomgeving zonder buitengesloten te worden.

Kim Putters (Sociaal en Cultureel Planbureau) pleit in een essay¹ voor nieuwe verhoudingen tussen overheden, maatschappelijk veld, burgers en wetenschap. Zij bepalen met elkaar wat goede, toegankelijke gezondheidszorg is en voor wie. Deze zorg is lokaal georganiseerd, met verschillen in voorzieningen en inspraak. Toetssteen is volgens Putters dat de lokale samenwerking een inclusieve uitkomst heeft en dat burgers zich herkennen in de uitkomst waarin zij echte zeggenschap ervaren en bereid zijn deel te nemen of eigenaarschap hebben.

Right to Challenge

Wettelijke verankering van de 'Right to Challenge' biedt toenemende mogelijkheden om nieuwe initiatieven duurzaam te verankeren. Via dit recht kunnen bewoners taken van de lokale overheid of van een zorg- of welzijnsorganisatie overnemen als zij aantonen dit in hun eigen buurt, dorp of wijk beter te kunnen doen. Tel daarbij op de vele mogelijkheden die ICT en eHealth bieden om nieuwe initiatieven te ondersteunen en te verbinden, mits digitale ondersteuning en lokale inbedding transparant en met bewoners zijn georganiseerd.

In dit boekje staan de uitgangspunten, bouwstenen en randvoorwaarden voor een sociale basisinfrastructuur met sociale rechtvaardigheid als onderliggende waarde: het recht op en (online) toegang tot basisbehoeften. De ambitie is een samenleving waaraan iedereen naar eigen vermogen, met waardering en de best mogelijke gezondheid kan meedoen.

Elk hoofdstuk eindigt met een aantal toonaangevende praktijkvoorbeelden. Ze illustreren de noodzakelijke diversiteit en breedte van een sociale basisinfrastructuur.

1. *Een lokaal sociaal contract, voorwaarden voor een inclusieve samenleving*, SCP, 2018 | [Lees online](#)



LAAGDREMPELIGE INFORMATIEVOORZIENING EN -SERVICES

DeventerWijzer

DeventerWijzer is een informatieplek over hoe wonen, welzijn, gezondheid, zorg, werk en geldzaken voor inwoners van Deventer geregeld zijn, en wijst de weg naar hulp en activiteiten in de buurt. Het is een samenwerkingsverband tussen de Bibliotheek Deventer en vele initiatieven en organisaties.

www.deventerwijzer.nl

Wijkinformatiepunten in Utrecht

In Utrecht kunnen bewoners zelf, met subsidie van de gemeente, in hun wijk een wijkinformatiepunt opzetten met spreekuren, een eigen website en een eigen wijkkrant of buurtblad. Doel is een onafhankelijke en laagdrempelige informatievoorziening.

www.wijkinformatiepuntutrecht.nl

Informatiepunten Digitale Overheid

Vijftien bibliotheken, verspreid over het land, zijn in 2019 gestart met een Informatiepunt Digitale Overheid. Gestreefd wordt naar een landelijk dekkend netwerk van Informatiepunten, in of via lokale bibliotheken, voor hulp bij digitale publieke dienstverlening.

www.hetinformatiepunt.nl

ONDERWIJS, STAGES, ONDERZOEK IN EN MET DE PRAKTIJK

Wijksupport

Wijksupport is een nauwe samenwerking tussen de Utrechtse wijkcoöperaties en de MBO-instellingen en partners in de wijk. Studenten voeren onderwijs- en stageopdrachten uit, waarbij ze steeds meer eigen verantwoordelijkheid krijgen. Wijksupport valt onder de wijkcoöperatie en is daarmee onderdeel van de wijk.

Gemeenschappelijke taal en leeromgeving

Steeds vaker werken studenten van hogescholen interdisciplinair samen met bewoners en professionals in de praktijk. In Oss hebben alle zorg- en hulpverleners in een traject geleerd eerst te vragen: wat wilt u, wat kunt u, wat hebt u nodig? En wat kunt u aan de gemeenschap bijdragen? Met de antwoorden maken ze een gezamenlijk plan om uit te voeren.

www.proeftuinruwaard.nl

Vitaliteitsplekken

Vitaliteitsplekken zijn plekken in de wijk waar (digitale) toepassingen voor gezondheid worden gepromoot, met oog op bewustwording. ROC Midden Nederland heeft een Vitaliteitslab in het Utrechtse voetbalstadion Galgenwaard. In Rotterdam worden in ontwikkelwijken (educatieve) 'fitfestivals' georganiseerd, waar mensen onder meer een gezondheidscheck kunnen doen.

www.dr.sunshine.nl



2. Sociale basisinfrastructuur

Een sociale basisinfrastructuur is het geheel aan informele en formele diensten, fysieke, ICT- of eHealthvoorzieningen, ontmoetingsplekken, verbindingspersonen, netwerken en afspraken in de directe leefomgeving van mensen. Een sociale basisinfrastructuur faciliteert bewoners voor een vitale gemeenschap in hun buurt, dorp of wijk.

Een sociale wijkinfrastructuur is geen doel op zich, maar draagt bij aan:

Autonomie door toegang tot informatie, kennis en netwerken

Autonomie houdt in dat mensen beschikken over keuzevrijheid. Veel autonomie geeft een groot gevoel van vrijheid en onafhankelijkheid, weinig autonomie zorgt voor afhankelijkheid van anderen wat kan leiden tot passiviteit of weerstand. Eigen kracht verwijst naar de talenten en mogelijkheden om zelf oplossingen voor problemen te vinden. Autonomie en eigen kracht vereisen inzicht in wat iemand zelf wil en kan én toegang tot hulpbronnen, zoals netwerken, kennis, informatie en geld. Hulpbronnen die via een sociale basisinfrastructuur op laagdrempelige wijze kunnen worden ontsloten.

Gemeenschap met ervaringsdeskundige verbinders

Gemeenschapszin is het gevoel van verbondenheid met medemensen of de gemeenschap waartoe iemand behoort. Gemeenschapskracht is de positieve energie die vrijkomt als mensen elkaar helpen om steeds meer doelen beter te bereiken door middelen te delen¹. Bewoners zijn betrokken en ervaringsdeskundig hulppotentieel voor andere inwoners, professionals en overheid. Hulppotentieel dat allerlei rendement oplevert, mits goed gefaciliteerd. Lokale gemeenschappen zijn via burgercollectieven steeds vaker verantwoordelijk voor het verbinden van bewoners en sociale activiteiten in hun eigen leefomgeving, en bepalen ook zelf welke (digitale) middelen daarbij het beste ingezet kunnen worden.

1. *Samen recht doen aan Gemeenschapskracht - Bewonersinitiatieven en -coöperaties aan zet*, Nationale Dialoog Gemeenschapskracht, 2018 | [Lees online](#)

Ongedwongen meedoen met gezondheid in de buurt

Weinig bewegen, veel en slecht eten, stress en eenzaamheid zijn de grootste risicofactoren voor gezondheid. Dit kan worden benaderd en opgelost via het zorgsysteem met wetenschappelijk bewezen interventies en leefstijlprogramma's, maar ook met of door bewoners zelf. Zingeving en het hebben van positieve sociale relaties zijn namelijk de meest gezondmakende factoren. Ook op ongedwongen wijze met elkaar zwemmen, wandelen, fietsen, een (moes)tuin, park of een boomspiegel onderhouden werkt gezondheidsbevorderend. Mensen die samen bewegen, plezier beleven en voor elkaar zorgen, zullen minder roken, alcohol drinken en drugs gebruiken².

Bedrijvigheid en waardering via werk door de wijk

Bedrijvigheid in de wijk (wijk economie) is gunstig voor de leefbaarheid en veerkracht van een dorp of wijk. Werk is belangrijk voor de eigen waarde van mensen. In plaats van het inhuren of aanbesteden van allerlei (grote) organisaties van buiten de wijk is het daarom veel effectiever om werkzaamheden in de wijk zoveel mogelijk door bewoners en sociaal ondernemers te laten uitvoeren. Dat betekent namelijk werkgelegenheid voor de wijk. Met als voordelen: actieve of ondernemende bewoners zijn een positief voorbeeld voor andere bewoners, ze genieten veel vertrouwen binnen een gemeenschap en ze zijn belangrijke sleutelfiguren en beïnvloeders. Ook komt de winst bij werk door de wijk direct ten goede aan de gemeenschap³.

Een sociale basisinfrastructuur staat dus ten dienste van alle bewoners in een buurt, dorp en wijk zodat zij zich op actieve of ondernemende wijze voor elkaar inzetten. Dat gaat niet vanzelf. Voor de nodige betrokkenheid is het belangrijk vragen, behoeften en verhalen van en met bewoners en ondernemers te expliciteren.

2. *Stadsgeneeskunde* | www.dokterbiemans.nl/stadsgeneeskunde

3. Blog Nathan Rozema | [Lees online](#)



LEEFSTIJLACTIVITEITEN DOOR BEWONERS EN LOKALE ONDERNEMERS

Buurtclub Leefstijl

De Buurtclub Leefstijl bestaat uit wijkbewoners die elkaar stimuleren om gezond(er) te leven: gezond te eten, meer te bewegen, etc. Zij helpen elkaar om een gezonde leefstijl vol te houden, zodat ze zo fit mogelijk blijven en nog lang en gezond kunnen leven.

www.stadsdorpelsrijk.nl

Gezonde Buurt

Goedbezochte buurtplekken waar spelen, ontmoeten, bewegen en (educatief) groen samengaan, bijvoorbeeld in speeltuinen, parken of buurttuinen. Kenmerkend voor een Gezonde Buurt is dat alle omwonenden, van jong tot oud, van het begin af aan meedenken over wat er beter kan in hun buurt.

www.ivn.nl/gezonde-buurten

Buurtschool, buurtacademie of zelfregiecentrum

Een centrale plek voor meer eigen regie, talentontwikkeling, gezond leven, mentale gezondheid. In samenhang aangeboden en uitgevoerd door ervaringsdeskundigen of lokale ondernemers. Deelnemers zijn wijkbewoners, professionals of bedrijven in de wijk.

www.zrcn.nl

ALTIJD EEN PLEK WAAR JE TERECHT KUNT EN WELKOM BENT

Woencirkel

Woningcorporatie Rochdale werkt met het principe van woencirkels, wat inhoudt dat kwetsbare huurders op maximaal 20 minuten lopen van een laagdrempelige ontmoetingsplek komen te wonen. Daar kunnen zij dan altijd terecht met vragen of als ze ergens tegenaan lopen.

www.rochdale.nl

Sociale huiskamer/Buurtwerkkamers

De Oude Bieb is een sociale ontmoetingsruimte van en voor bewoners van de Groningse wijk Lewenburg. Er worden activiteiten georganiseerd voor kwetsbare bewoners. Zo zijn ook in diverse steden Buurtwerkkamers actief.

www.deoudebieblewenburg.nl en www.buurtwerkkamer.nl

Herstelcirkel

Een herstelcirkel is een coöperatie van bewoners die samen een omgeving scheppen waardoor mensen meer grip, energie en verbinding ervaren, bijvoorbeeld bij diabetes of psychische klachten. Dit gebeurt in samenwerking met de eerstelijnszorg. Er zijn al dertien coöperaties actief.

www.herstelcirkel.nl



Bouwstenen voor een
sociale basisinfrastructuur



1. Behoeften en verhalen



3. Leefstijlactiviteiten



2. Buurtassistent



4. Burenhulp en praktische hulpdienst



5. Training en coaching



7. Leer- en werkplekken



6. Buurtontmoetingsplekken



8. Infopunt, digitaal platform en community manager



9. Buurt- en conflictbemiddeling



11. Maaltijdservices



10. Kleinschalig vervoer



12. Mantelzorgondersteuning



13. Maatjes



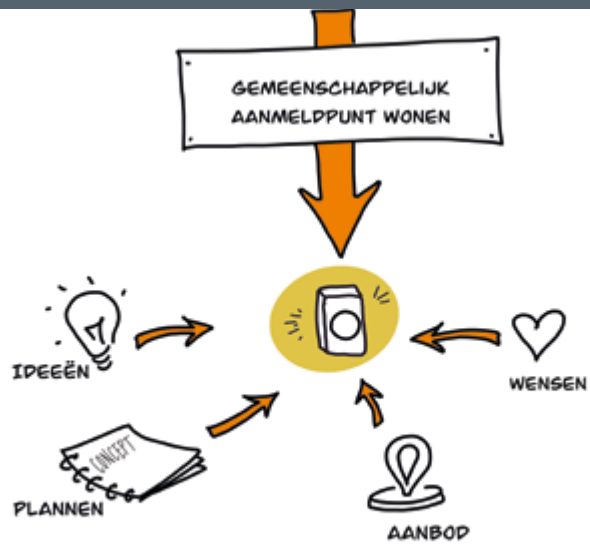
15. Aanbieden digitale hulpmiddelen



14. Aanbieden fysieke hulpmiddelen



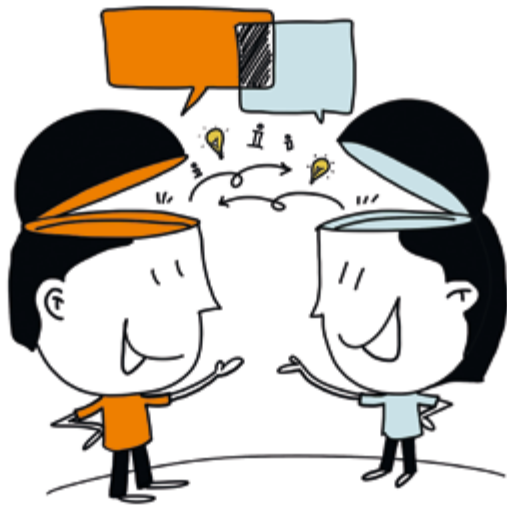
16. Dagbesteding



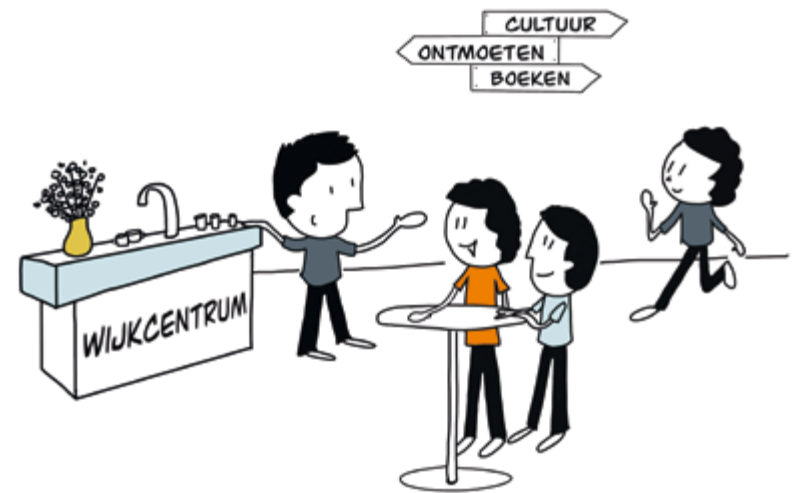
17. Gemeenschappelijk aanmeldpunt wonen



19. Evenementen



18. Debat en dialoog



20. Wijkcentrum



21. Coördinatie, organisatie en administratie



Jouw eigen bouwstenen



Zelf aan de slag?

Heb je binnenkort een werksessie over een sociale basisinfrastructuur? Wil je zelf aan de slag met de bouwstenen in je eigen dorp, buurt of wijk? Behoeftte aan een praatplaat met het kwaliteitskader? Of wil je de (losse) tekeningen met bouwstenen digitaal gebruiken?

Je kunt gratis materialen downloaden op:

www.allesisgezondheid.nl (bij Kennislab)
www.gezondNL.nl



3. Essentiële bouwstenen

Op veel plekken wordt al gebouwd aan (onder)delen van een sociale basisinfrastructuur. Aansluiten bij of versterken wat er al is in de gemeenschap is dan vereist. Vier essentiële bouwstenen zijn nodig voor een stevig fundament. Het gaat om:

Ontmoeten als basis, online en offline

Het huidige zorg- en ondersteuningssysteem gaat uit van allerlei soorten individuele zorg en hulp. Echter, het regelmatig ontmoeten van mensen en het vinden van aansluiting ('positieve klik') bij gelijkgestemden is voor eigen kracht belangrijker dan het verwijzen naar hulpverleners. Elkaar ontmoeten is het startpunt voor het zelf oplossen van problemen of het organiseren van sociale netwerken. Via ontmoetingen raken bewoners ook geïnformeerd en betrokken; zij bouwen contacten op om hun ervaringen te delen, samen wat te doen en advies te vragen als het wat minder gaat. Die ontmoetingen kunnen ook online worden georganiseerd.

Wat bewoners zelf willen doen

Op de tweede plaats is het belangrijk te weten wat de reële vragen en behoeften van bewoners zijn in een buurt, dorp en wijk. Aanvullend kunnen data over zorgconsumptie, ervaren gezondheid of de uitkomsten van burgerpanels vanuit gemeenten en zorgverzekeraars worden gebruikt. Eigen of onafhankelijk onderzoek naar vragen en behoeften en prioritering ervan levert inzicht op in wat mensen in een buurt, dorp of wijk echt nodig hebben, zelf willen doen, wat ontbreekt in het reeds beschikbare aanbod en wat beter kan.

Empathische en vertrouwde ondersteuning

Voor de ondersteuning van buurtnetwerken en informele netwerken in een dorp of wijk wordt steeds vaker een beroep gedaan op empathische mensen uit de gemeenschap zelf omdat zij veel mensen kennen en worden vertrouwd. Dorpsondersteuners, buurtassistenten of buurtconciërges heten ze en ze zijn actief op het schaalniveau van buurten en dorpen. Ze verhogen het welzijn en verlagen de zorgkosten¹. Ze zijn

1. Aletta Jacobs School of Public Health, 2020 | [Lees online](#)

vaak in dienst van een bewonerscoöperatie of ondernemersvereniging zodat ze voor de lokale gemeenschap herkenbaar en aanspreekbaar zijn én blijven. Via een sociale basisinfrastructuur kunnen deze ondersteuners worden verbonden, met elkaar en via digitale (wijk)platforms.

Continu groeiproces met dialoog

Het bouwen aan een sociale basisinfrastructuur is een continu proces. Voorwaarde is dat er ruimte is voor regelmatige dialogen over wat prioriteit heeft, aan welke specifieke eisen een project of activiteit moet voldoen, welke betrokkenheid en vrijwillige inzet vanuit bewoners mogelijk is en wat professioneel moet worden georganiseerd. Dit is idealiter een open gesprek in de buurt, dorp of wijk, zodat bewoners zelf naar voren kunnen brengen onder welke condities ze aan bepaalde activiteiten wel of niet willen bijdragen. Ook open kennisuitwisseling tussen bewoners, gemeente en kennisinstellingen is een belang randvoorwaarde.

Bovenstaande essentiële bouwstenen vragen om ook andere randvoorwaarden. De huidige kaders zijn sterk domein- en aanbiedersgericht en werken vervreemding van de leefomgeving van mensen in de hand. Essentieel voor een sociale basisinfrastructuur is dat kaders en de rechten van de gemeenschap integraal én vooral inclusief worden opgesteld.



DORPSONDERSTEUNERS, BUURTASSISTENTEN EN WIJKVERBINDERS

Dorpsondersteuner

De dorpsondersteuner is het allereerste aanspreekpunt voor bewoners met hulpvragen. Hij of zij kijkt wat een hulpvrager zelf kan doen en zoekt in diens omgeving naar oplossingen. De dorpsondersteuner wordt door bewonerscollectieven aangestuurd of aangesteld, zodat er een optimale band is met de gemeenschap.

www.groningerdorpen.nl

Buurtassistenten Apeldoorn-Zuid

Buurtassistenten knopen huis aan huis gesprekken aan met buurtgenoten en leggen allerlei verbindingen. Het zijn betaalde bewoners met een aanstelling van 26 uur per week. De buurtassistent is goed herkenbaar en aanspreekbaar op straat en direct bereikbaar via de mobiele telefoon.

www.zuiddoetsamen.nl

Wijkverbinders

Een vergelijkbare rol als de dorpsondersteuner of buurtassistent, maar veelal nog vrijwilligerswerk verricht door wijkbewoners. Wijkverbinders organiseren en stimuleren laagdrempelige activiteiten en initiatieven, vaak vanuit een buurthuis of een wijkcentrum.

www.ontmoetenbijbrinkpark.nl en www.samenlukthetzelf.nl

DIGITALE VERBINDINGEN (MET DE ZORG) IN DORP OF WIJK

Digitaal platform

Hallo IJburg is het bewonersplatform in de Amsterdamse wijk IJburg waarbij bijna 8.000 bewoners zijn aangesloten. Via dit platform wordt ook fysieke informatie door de gemeente Amsterdam ontsloten en reageren bewoners op omgevingsprojecten of -visies die in ontwikkeling zijn.

www.halloijburg.nl

Digitaal Wijkfonds

Het stadsdeel Amsterdam-West heeft ieder jaar € 300.000 beschikbaar voor initiatieven. Bewoners, ondernemers en organisaties kunnen digitaal plannen indienen die bijdragen aan drie centrale thema's waarna alle bewoners digitaal kunnen stemmen op door hen gewenste plannen.

www.westbegroot.amsterdam.nl

Storytelling en living lab

Wat zijn de ervaringen en behoeften van de mensen? Steeds vaker worden die via het ophalen van persoonlijke verhalen in creatieve vormen verzameld en verspreid. Bij Hoodlab van PLYGRND.city praten bewoners, gemeente en buurtprofessionals samen over het leven en de ontwikkelingen in hun buurt.

www.playgroundcity.nl en www.hoodlab.nl



4. Randvoorwaarden

Een sociale basisinfrastructuur komt niet vanzelf tot stand. Zonder een gezamenlijke visie, bestuurlijke samenwerkingsafspraken, coördinatie en communicatie blijven activiteiten versnipperd, (zorg)netwerken vrijblijvend en worden ICT- of eHealthtoepassingen weinig ingezet en gebruikt. Onderstaande randvoorwaarden zijn daarom belangrijk.

Inclusief samenwerkingsverband

Via een inclusief samenwerkingsverband kunnen bewoners en wijkpartners mede-eigenaar en procesverantwoordelijk worden voor het organiseren van een sociale basisinfrastructuur. Met procesverantwoordelijk wordt bedoeld dat het inclusief samenwerkingsverband een coördinatie- en communicatiefunctie heeft richting bewoners en partners. Deze verantwoordelijkheid kan ook inhouden dat het inclusieve samenwerkingsverband hoofdaannemer wordt voor het verdelen van middelen voor sociale initiatieven alsook ICT- en eHealth-initiatieven. Het inclusieve verband kan kiezen voor de coöperatieve rechtsvorm. Individuele bewoners en lokale partners kunnen dan lid van de coöperatie worden, hetgeen de betrokkenheid en legitimiteit in de lokale gemeenschap aanzienlijk vergroot.

Integraal beleidskader

Gemeenten en zorgverzekeraars hebben en kunnen financiële middelen voor een sociale basisinfrastructuur beschikbaar stellen. Op basis van (gezamenlijke) beleidsuitgangspunten zoals meer eigen kracht, gemeenschapskracht, inclusiviteit, zorg voor elkaar en gezondheid in de buurt. Daarbij kunnen zij essentiële bouwstenen of functies van een sociale basisinfrastructuur (zie p.22-32) centraal stellen. Welke kan per gemeente of regio verschillen, afhankelijk van wat de opgaven in een dorp of wijk zijn en welke prioriteiten de lokale politiek stelt, zoals bijvoorbeeld een lokale inclusie- of gezondheidsagenda of meer buurtgericht werken. Financiële middelen kunnen (daarnaast) ook via een wijk- of buurtfonds en een wijkpolis verdeeld worden.

Landelijk kwaliteitskader

Er is geen landelijke overeenstemming over wat de essentiële basisbouwstenen voor een sociale basisinfrastructuur zijn. Elke gemeente geeft hier een andere invulling aan. Een kwaliteitskader 'Sociale basisinfrastructuur' (zie p.50) beschrijft wat bewoners en professionals mogen verwachten bij een sociale basisinfrastructuur. Daarnaast biedt een kwaliteitskader opdrachten voor gemeenschap, gemeenten en andere partners om samen de kwaliteit te verbeteren en het lerend vermogen te versterken. Het kader bevat de minimale vereisten en eist transparantie over wat ieders verantwoordelijkheid is, dat bewoners en gemeenschap gelijkwaardig meedoen en hoe relaties en afspraken zijn geregeld.

Wet Gemeenschapskracht

Tot slot is landelijke borging van de rechten van gemeenschappen wenselijk. Mooi voorbeeld is de Schotse Community Empowerment Act¹ (2015) met rechten voor lokale gemeenschappen en plichten voor overheden om lokaal initiatief te faciliteren. Onderdeel is het voorkeursrecht om grond of vastgoed bij verkoop van een overheid over te nemen als de gemeenschap door koop of huur een beter gebruik weet. Ook de betrokkenheid van het lokale bestuur is stevig in deze wet geregeld. De overheid legt zichzelf zo de plicht op lokaal initiatief de ruimte te geven en te faciliteren. De wet verschaft zo een noodzakelijke hefboom om initiatieven tot een succes te maken.

Bovenstaande randvoorwaarden zijn in Nederland in enkele gevallen minimaal gerealiseerd, maar het besef groeit om meer gemeenschapskracht ook juridisch te verankeren. En natuurlijk, succes komt vooral tot stand door actieve betrokkenheid en ondernemerschap in de lokale gemeenschappen zelf. De eerder geschetste essentiële bouwstenen kunnen een leidraad geven voor dit succes.

1. Community Empowerment Act, 2015 | [Lees online](#)



COÖRDINATIE EN EIGENAARSCHAP BIJ BEWONERSCOLLECTIEVEN

Coördinatie informele zorg, gezondheid en welzijn

Gezond Texel is een initiatief van een zorgcoöperatie van bewoners voor meer gezondheid via een samenhangende aanpak met bewoners, organisaties en bedrijven. De coöperatie heeft een eigen polis: Zorgpolis Texel Samen Beter.

www.texelsamenbeter.nl

Kleinschalige woonvoorzieningen

Thuishuizen, Knarrenhof, de Herbergier, Thomashuizen: de vraag naar kleinschalige woonvoorzieningen is veel groter dan het aanbod. Zorgcoöperatie Austerlitz heeft 25 zorgwoningen gebouwd in het Hart van Austerlitz: 17 zorgappartementen en 8 patiowoningen.

www.austerlitzzorgt.nl

Sociale (werk)coöperaties

Mensen met weinig of geen inkomen nemen het initiatief om via een eigen coöperatie activiteiten op te zetten die hun (inkomens-)positie verbeteren. Het gaat vaak om kleinschalige (buurt)economische activiteiten die mensen weer de mogelijkheid bieden om te werken aan eigen toekomst en carrière.

www.dok030.nl

ELKAAR ONTMOETEN, RUIJTE VOOR ZEGGENSCHAP EN INITIATIEF

Eigen regie en gemeenschapskracht als beleidsuitgangspunten

De gemeente Apeldoorn stelt in haar kaders eigen regie en gemeenschapskracht centraal. Hoofdaanemers voor basisontmoetingsplekken in de buurt kunnen de opdracht krijgen om samenhang in de activiteiten van bewoners en organisaties te organiseren.

www.apeldoorn.nl

Zeggenschap bij de gemeenschap

De gemeente Peel en Maas stelt dat gemeenschappen bepalen welke voorzieningen ze vanuit hun eigen kwaliteiten zelf willen realiseren en wat aanvullend nodig is. Daarnaast betaalt de gemeente de dorpsondersteuners die het eerste aanspreekpunt zijn voor bewoners met vragen.

www.peelenmaas.nl

Actieplan Wooncoöperaties

De gemeente Amsterdam is aanjager van de oprichting van 15 tot 20 wooncoöperaties voor behoud van huurwoningen in het sociale en middensegment. Het aantal coöperatieve woningen moet daarna oplopen tot 40.000 in 2040.

bit.ly/2XtwRSz



Nawoord: Deugen doet ertoe

Dromen en wijze woorden inspireren en leiden tot een verlangend mijmeren. Na onder andere *Het touwtje uit de brievenbus*, *Groter denken, kleiner doen*, *Omwenteling* en *De meeste mensen deugen ...*¹ gaan we zó het goede toch tegemoet? Maar, hoé dan?!

Zo dus! *Sociale basisinfrastructuur* biedt handelingsperspectief: hoé te doen. Niet mauwen, maar gewoonweg een mouw aanpassen en handen eruit uitsteken. Het kan. Het mag. Het gebeurt. Het loont. En, het wordt hogelijk gewaardeerd. Door iedereen, van 'hoog' tot 'laag'. De (praktijk)voorbeelden spreken boekdelen.

Het behoeft echter ook support, deze gemeenschapskracht. Support met kennis, kunde en kassa. Support dus door onderzoekers, ondernemers en overheid. Deze traditionele 'gouden driehoek' dienstbaar aan de initiatieven van burgers, voor veiligheid, duurzaamheid en gezondheid in de leefomgeving. Niet hún leefomgeving, maar ónze leefomgeving. Circulaire lokaal-regionale solidariteit hand in hand met

1. Van respectievelijk Jan Terlouw, Herman Tjeenk Willink, Jan Rotmans en Rutger Bregman

circulaire lokaal-regionale economie vanuit de 'platina vierhoek'.

Hoe dan? Ontwikkel analoog aan de aloude inservice-opleidingen, 'in society'-opleidingen en creëer wijkleerlocaties. Combineer het innovatief vermogen van bewoners, onderzoekers – al dan niet in opleiding – en ondernemers om vindingen te valideren en industrialiseren. Experimenteer met eigenaarschaps- en bekostigingsmodellen. Maak werk van de Wet Gemeenschapskracht die gemeenschappen rechten en positie geeft. Onderwijs, onderzoek en overheid in de leefomgeving.

Support zonder dralen, terstond en nabij. Lokaal krachten bundelen om elkaar te versterken. Vooral dáár kunnen we immers samen impact hebben, op onze gezondheid en zorg. En zo wees ook de coronacrisis ons uit. Vertrouw elkaar, versterk ideeën en doe het samen: bewoners, onderzoekers, ondernemers en overheid. Durf te vragen enerzijds, acteer anderzijds. Het deugt en doet ertoe.

Prof. dr. Nico van Meeteren, Directeur Topsector Life Sciences & Health (Health~Holland)

Vragen of meedoen? Mail naar info@health-holland.com



Kwaliteitskader sociale basisinfrastructuur

Ieder is verantwoordelijk voor het zorg dragen voor zijn eigen gezondheid, naar vermogen. Elk individu heeft recht op goede informatie over gezondheid en de best passende zorg.

Gemeenschapskracht is de positieve energie die vrij komt als mensen elkaar helpen om steeds meer doelen beter te bereiken door hun middelen te delen.

Gezondheid is het vermogen van mensen zich aan te passen en een eigen regie te voeren, in het licht van fysieke, emotionele en sociale uitdagingen van het leven (Machteld Huber, 2011) om zo op individueel en populatieniveau tot maximale bloei te komen (Jan Walburg, 2014).

A: Coördinatiepunt

- Wijkgemeenschap is **medeverantwoordelijk** voor gezondheid in de wijk, ook via burennetwerken, sociaal bestemmingsplan, lokale sponsoring en sociaal ondernemerschap.
- Laagdrempelige **inlooplekken en participatieprojecten** in de buurt voor meer zelfregie bij kwetsbare mensen.
- **Gemeenschappelijke leer-, werk- en woonplekken**: flexibele ruimten voor woon-, onderwijs-, innovatie- en ontwikkelactiviteiten voor en door bewoners, professionals, studenten en ondernemers in de wijk.
- **Afspraken met bewoners en wijknetwerk** over relatie tussen formele en informele zorg, zoals rollen van actieve bewoners, mantelzorgers en vrijwilligers.

B: Wijkinformatiepunt

- Gemeente is **verantwoordelijk** voor gezondheidsbeschermende en -bevorderende maatregelen en **bijdragen** aan de opzet, uitvoering en afstemming van preventieprogramma's (WPG) en maatschappelijke ondersteuning (WMO).
- **Multifunctionele Accommodatie (MFA)**: liefst onder één dak met wijkinformatiepunt en publieke ontmoetingsruimte.

- Aansluiten bij **gezondheidsverschillen en gezondheidsvaardigheden**, samen met sociale en onderwijspartners.
- **Afspraken met wijkpartners** over doelen, projecten en rollen op basis van een kwantitatieve en kwalitatieve wijkanalyse en een evaluatie van de **gezondheidsprestaties**.

C: Basiszorg

- Zorgprofessionals zijn in het kader van basiszorg **verantwoordelijk** voor het beoordelen van de **gezondheidstoestand** van patiënten (Wet BIG).
- **Oplossingsgerichte zorgteams**: organiseren van multidisciplinaire zorg (integrale ketenzorg of valuebased healthcare), inclusief **preventie en zorgcoördinatie** rond persoon en sociaal netwerk. Zorgprofessionals kunnen 15% van hun werktijd inzetten.
- **Communicatie over ziekten en gezondheid**: verwijzen naar voorlichting en online zelftools over ziekten en gezondheid, met ervaringsdeskundigen en wijkpartners.
- **Evaluatie en monitoring** van zorg en werkprocessen.

D: ICT-aanspreekpunt

- **Procesverantwoordelijke**: voor overleg met eindgebruikers, onderlinge communicatie professionals, data- en kennismanagement, bestuurlijke afspraken en acceptatie van landelijke informatiestandaarden.
- **Eén wijkportaal**: activiteiten voor preventie, zorg, welzijn en participatie ontsluiten via één digitaal loket.
- **Beheer één sociale kaart**: actualiseren wijkportaal en koppeling leefstijlinterventies aan online zelftools.
- **Toegang tot Persoonlijk Dossier**: waarvan de patiënt eigenaar is, bepaalt welke professionals of derden toegang hebben en met welk doel diens data mogen worden gebruikt.

Bron: GezondNL.nl

Colofon

Dit boekje is tot stand gekomen op basis van het traject 'Gezondheid in de buurt' van de Dialoog Gemeenschapskracht, GezondNL en Alles is Gezondheid, waarin actieve bewoners, ondernemers en professionals op het gebied van gezondheid hun kennis en ervaringen hebben gedeeld. Door de coronacrisis gebeurde dat grotendeels digitaal, wat bevestigt dat digitalisering van de samenleving een aanleiding is om over een sociale basisinfrastructuur na te denken.

De inhoud bouwt voort op de in 2018 verschenen brochure *Samen recht doen aan gemeenschapskracht*. Zie www.dialooggemeenschapskracht.nl.

Initiatiefnemers, organisatoren en meedenkers

Initiatiefnemers zijn Anja van der Aa (GezondNL en SAMEN030) en Margriet de Jager (Alles is Gezondheid). Meegedacht en meegewerkt hebben: Sabina van der Veen, Catrien Funke, Jan Smelik en alle deelnemers aan een Zoom-bijeenkomst op 9 juli 2020 waar een eerste versie van het boekje is getoetst en verrijkt.

Met dank aan:



Foto's cover, p.4-5 en 8-9: Tommy Köhlbrugge voor Hoodlab van PLYGRND.city
Vormgeving en foto p.34-35: Jeannette Nieuwenhuizen | De Stijlerij

NATIONALE DIALOOG
GEMEENSCHAPSKRACHT

Bewoners willen steeds vaker zelf een bijdrage leveren aan gezondheid in hun buurt, dorp of wijk. In veel wijken zijn bewonersinitiatieven, sociaal ondernemers, professionals, gemeenten en zorgverzekeraars al bezig met het organiseren 'van onderop', iedereen vanuit zijn eigen perspectief. De vraag is hoe we hiervan een samenhangend geheel kunnen maken.

Dit boekje gaat over het samen organiseren van een sociale basisinfrastructuur. Dit is het geheel aan informele en formele diensten, fysieke, ICT- of eHealthvoorzieningen, ontmoetingsplekken, verbindingspersonen, netwerken en afspraken in de directe leefomgeving van mensen.

Met de randvoorwaarden en bouwstenen voor een inclusieve samenwerking, bieden we professionals én bewoners handelingsperspectief voor de 'hoe dan?'-vraag. De bijbehorende praktijkvoorbeelden spreken boekdelen. Ze illustreren de noodzakelijke diversiteit en breedte van een sociale basisinfrastructuur.